

Artyści i Alchemicy

Huta w Tworzeniu (1972–2023)

WYSTAWA

Artyści i Alchemicy. Huta w Tworzeniu (1972–2023)

8 grudnia 2023 – 26 stycznia 2024

Pałac Kultury Zagłębia

Kuratorki

Magdalena Cyankiewicz

Aldona Bzowska

Partner wystawy

Muzeum Miejskie „SztYGarka” w Dąbrowie Górniczej

Konsultacja merytoryczna

dr Bernadeta Stano (Uniwersytet Komisji Edukacji Narodowej w Krakowie)

Jacek Bochiński (Muzeum Warszawy)

Muzeum Historii Katowic

Muzeum Ziemi Bieckiej w Bieczu

Biblioteka ASP w Katowicach

Prace prezentowane na wystawie pochodzą ze zbiorów Muzeum Miejskiego „SztYGarka” w Dąbrowie Górniczej, Pałacu Schoena Muzeum w Sosnowcu, Muzeum Zagłębia w Będzinie, ArcelorMittal Poland oraz kolekcji prywatnych Macieja Gadaczka, Jolanty Jasielskiej, Izabeli Leśniak, Andrzeja Leśniaka, Zbigniewa Szałajdy. Klamrę czasowo-kompozycyjną prezentacji zamykają współczesne prace z pleneru Liceum Sztuk Plastycznych oraz Katarzyny Janoty i Roberta Kleemanna (autorów ilustracji i okładki książki *Ciało huty* Anny Cieplak).

WYDAWNICTWO

Tekst

Anna Cieplak

Projekt graficzny i skład

Iga Długokęcka

Reprodukcje prac

Marek Wesołowski

Pałac Schoena Muzeum w Sosnowcu

Okładka

reprodukcja pracy Kryspiana Adamczyka *Huta Katowice. Widok na stalownię i wielkie piece*

ze zbiorów Pałacu Schoena Muzeum w Sosnowcu

Wydawca

Muzeum Miejskie „SztYGarka”

Legionów Polskich 69, 41-300 Dąbrowa Górnicza

tel. 32 726 41 85; muzeum-dabrowa.pl

Współwydawca

Pałac Kultury Zagłębia

Plac Wolności 1, 41-300 Dąbrowa Górnicza

tel. 32 733 88 00; palac.art.pl

ISBN 978 83 60116 52 4

ISBN 978 83 61664 37 6

Druk

Nakład

Chroma

300 szt.

Dąbrowa Górnicza 2023

Artyści i Alchemicy

Huta w Tworzeniu (1972–2023)

ADAMCZYK

ANTOSZEWSKA

BILIŃSKI

DASEWICZ

DREWNIOK

DUBLEWSKI

JANOTA

KLEEMANN

MŁYNARSKI

OSADCZY

STASIAK

SZCZERZYŃSKI

ŚRAMKIEWICZ

TRYZNO

WÓJCIK-LEŚNIAK

WYROŻEMSKA

ŻELECHOWER-ALEKSIUN

A

Artyści i Alchemicy.

Huta w Tworzeniu (1972-2023)

Łuna huty

Huta Katowice nie zaczęła się od pierwszego spustu surówki w 1976 roku, choć to wydarzenie – dosłownie – rozpałało wyobraźnię. Również tę twórczą i estetyczną. Widać ją w ognistych ujęciach wielkiego pieca, ale i industrialnych, (soc)realistycznych, lecz czasem i z domieszką alchemii pracach, które prezentujemy.

Można śmiało powiedzieć, że huta „tworzyła się” nie tylko poprzez ciężką pracę robotników i przy technologiach ze Wschodu i Zachodu, ale i w wyobraźni społecznej oraz artystycznej. Ktoś zarzuci temu projektowi wymiar propagandowy ówczesnej władzy, ale czy czasami nie warto zmienić perspektywę i zastanowić się nad tym, co kryje się pod powierzchnią? Co mogli czuć ludzie, którzy brali udział w plenerach malarskich? Artyści odwiedzający kombinat? Nowi mieszkańcy skuszeni obietnicą lepszego życia? Ekspozowane na wystawie obrazy, zdjęcia, książki i artefakty pokazują jak huta, technika, przyroda i ludzie zmieniali się w czasie tego procesu.

Różne techniki (malarstwo olejne i akrylowe, pastele, rysunki, techniki mieszane, kolaż i kolaże cyfrowe, akwarela) i ujęcia Huty Katowice na prezentowanych pracach stwarzają mozaikę nie tylko obrazów, ale i ludzkich losów. Splatają się one z tym miejscem, choć na większości prac dominuje właśnie ona: Huta Katowice – „wszystkich polskich hut królowa”.

Powietrze i ogień

„Proszek katowicki” – tak mówiono na pył z zasuszonego błota, który unosił się nad Hutą Katowice w budowie. Główną część

wystawy tworzą obrazy z plenerów malarskich organizowanych w latach 70. – okresu, kiedy Huta Katowice przeszła od „brodzenia w błocie” do placu budowy, gdzie pojawiali się nie tylko komunistyczni przywódcy, ale i artyści oraz gwiazdy różnego formatu (od zespołów muzycznych, wokalistek i wokalistów, poprzez poetów i pisarzy, na kosmonaucie kończąc). Bo Hutę Katowice w budowie „się oglądało”. Powstał o niej nawet serial „Ślad na ziemi” (1979), świetnie dokumentujący transformacje zakładu, ludzi i miejsca.

Obrazy z tego czasu ukazują płynność, ale i różne barwy oraz emocje związane z kombinatem. To, co pierwsze rzuca się w oczy to z pewnością monumentalne ujęcia i pejzaże Huty Katowice. Raz oddalenia – jak w skalach makro, gdy widzimy zakład z oddali, a raz zbliżenia na konkretne obiekty techniczne, które dominują nad krajobrazem. Doktor Bernadeta Stano zauważa, iż malarze i malarki tworzący na plenerach „podzielali zachwyt nad technologią, gloryfikowali estetykę budowanej na ich oczach Huty Katowice, ale też wykazali się wrażliwością na detale: błysk słońca na elewacji, porzucone w trawie przedmioty czy tablice BHP”. Na to warto też zwrócić uwagę, przyglądając się obrazom. Szczególnie że niektórym z artystów i artystek obecnych na plenerach ten czas pozwolił ukształtować własny kierunek twórczy. Tak było w przypadku Aliny Wójcik-Leśniak, która konsekwentnie tworzyła pejzaże industrialne i hutnicze, a jej obrazy można oglądać w muzeach na Śląsku i w Zagłębiu. Na wystawie prezentujemy *Wytop* i *Spust* oraz *Chłodnie Huty Katowice*. Jednak czy łuna nad Hutą Katowice w jednym z jej późniejszych obrazów to jedynie zjawisko hutnicze, czy także lekko mistyczne? W końcu nie tylko malarze, ale i ludzie z pobliskich terenów z fascynacją spoglądali w stronę poświaty, jakby hipnotyzowała.

Temperatura i zapach powietrza przy piecu hutniczym było osobnym doświadczeniem obcowania z „sercem zakładu”. Krysypian Adamczyk z Grupy Zagłębie uwiecznił wielką infrastrukturę (*Huta Katowice. Wielki Piec 1*, *Huta Katowice. Widok na stalownię i wielkie piece*) jako miejsce pełne intensywnych, kontrastowych i ciepłych kolorów, lekko odrealnione i intensywne. Podobne „baśniowe” skojarzenie przychodzi na myśl *Pejzaż przemysłowy* Krzysztofa Dublewskiego, postrzegający otoczenie w innych barwach niż wszechobecna szarość.

Choć zwykle na obrazie najważniejsza jest huta i jej potężne ciało, to czasem widać także ludzi. Wśród granatowo-czarnych konstrukcji na obrazie *Wielka budowa* Józefa Stasiaka pojawia się żółty ludzik z kresiek. W pastelach Romana Szczerzyńskiego widać w oddali robotników w kaskach, a same obrazy są utrzymane w ciepłych kolorach. U Kazimierza Śramkiewicza (*Huta Katowice III*) na pierwszym planie zajęci pracą robotnicy, wydają się nie zwracać uwagi na obecność malarza, próbującego ich uchwycić; są tak skupieni na zadaniu, że ich głowy uciekają poza ramę obrazu.

Mira Żelechower-Aleksiun ma nieco inne podejście. Na swoich wczesnych rysunkach pokazywała ludzi, którzy na tle obiektu... znikają, topią się. Człowiek z obrazu *Zsyp* tonie wśród elementów składowych kombinatu, ciężko go odnaleźć. Czy chciała tym powiedzieć, że kombinat nie tylko hipnotyzował, ale potrafił pochłonąć, uprzedmiotowić?

Z tego schematu ukazywania robotników wyłamuje się Maria Tryzno na obrazie *Już poszli*. Na pierwszym planie pokazuje robotnika, a w tle kilku mężczyzn zgrupowanych i zwróconych

do siebie – tym razem nie do huty. Wyglądają, jakby się naradzali, mieli sprawczość. Podczas budowy huty przecież trzeba było wykazać się pomysłowością, nie tylko odtwarzać żmudne zadania. To ujęcie wyróżnia się na tle prac zorientowanych na zakład i jego tryby.

Woda i ziemia

Czy Dąbrowa Górnicza ma dostęp do morza? Nie. Dlatego Huta Katowice wybudowała ogromny masowiec M/S Huta Katowice w japońskiej stoczni w Kobe, wodowany w 1976 roku. Chociaż woda nie kojarzy się z hutą dosłownie, to jest ważna, aby zrozumieć metaforyczne istnienie zakładu. Do wody wstawiamy kwiaty i szczepki. Na terenie zakładu było ich mnóstwo! Goździki na Dzień Kobiet, donice z roślinami na parapetach i w korytarzach – to atrybuty czasu PRL w hucie. Nieznany autor lub autorka, zapraszając nas do przyjrzenia się „szkatułce” ukrytej na swojej martwej naturze, przemycia katalog 30-lecia działalności artystów w PRL. W tle obraz huty, w wazonie goździki, a w książce nie tylko socrealistyczne obrazy, ale odważne i wymykające się ówczesnej konwencji prace wybitnych współczesnych artystów i artystek. Część z nich, jak na przykład Edward Dwurnik, brała udział w tutejszych plenerach zakładowych. Ciekawe, kto ten obraz namalował...

Robert Kleemann na okładce książki *Ciało huty* umieszcza symbole lat 70., zestawiając ze sobą komin huty i roślinę w wazonie. Nie da się patrzeć na te obiekty osobno, autor sugeruje związek między nimi. Czasami detal to drobne mrugnięcie, które buduje zupełnie inny przekaz. Droga tajemniczej „szkatułkowości” oraz detaliczności idzie Katarzyna Janota. Na kolażach zderza czasy, materiały archiwalne i rośliny. Kucharki z Huty Katowice toną

w donicach z asparagusami i paprociami, a na innym z kolarzy bociany obsiadają hutę. Gdzieś indziej księżyc wisi nad wejściem do zakładu, jakby zamienił się miejscami z poświęcą huty. Artystka idzie za treścią powieści i własną wyobraźnią, związaną z interpretacją współczesnej przemysłowej Techniki i magii.

Na koniec zrobimy pętlę od początku do teraz. W ramach czynu społecznego od 1972 roku wycinano *Łosieński Las*, który rósł na terenie, gdzie później wybudowano kombinat. Uwiecznił ten etap na swoim obrazie z 1978 (wycinka trwała w trybie ciągłym, teren był ogromny) Józef Młynarski. Widok wycinanych drzew skomentował podczas wizyty w hucie Czesław Niemen „Żał mi tego lasu... Rozumiem, musi zniknąć, ulec zniszczeniu, ale... tym bardziej mi go żał”. Skrawki zieleni ukazuje też Elżbieta Wyrożemska, umieszczając stokrotki pomiędzy błotem na obrazie *Wielka budowa*. Alina Wójcik-Leśniak, autorka industrialnych obrazów, pod koniec życia malowała również kwiaty.

Po latach okazuje się, że przyroda antropogeniczna zarosła hutę. Między obiektami technicznymi rosną drzewa i samosiejki, na terenie zakładu pojawiają się zwierzęta takie jak sarny i dziki. Można stworzyć cały pohutniczy zielnik! Współczesny plener malarski uczniów liceum plastycznego wydobywa te połączenia. Zieleń i szarości. Stal i ziemia. Metal i błękit. Te różne ujęcia i przekształcenia pokazują, jak przez niemal 50 lat od wbicia pierwszej łopaty zmieniały się nasze perspektywy widzenia i to, na co zwracamy uwagę, myśląc o przyszłości.

Od początków budowy Huty Katowice zmieniała się nie tylko struktura społeczna Dąbrowy Górniczej i regionu oraz jego krajobraz, ale i kierunki artystyczne, które inspirował zakład. W tym wymiarze pejzaże i artystyczne ujęcia huty wpisują się w złożoność procesów pamiętania i... zmyślenia. Każdy z nas ma swoją Hutę Katowice, niezależnie od tego, jakie pierwsze skojarzenia wywołuje ona w jego pamięci. Przecież różne obrazy, migawki, pejzaże i ujęcia przychodzą nam do głowy, gdy o niej myślimy.

Z wystawy można wyjść z przeświadczeniem, że Huta Katowice nadal jest w budowie. Nietylkodlatego, że bezustannie rekonstruujemy i dekonstruujemy to, jak ją postrzegamy, ale także ze względu na to, jak i do czego może nadal inspirować.

Anna Cieplak

Huty, kopalnie i inne zakłady przemysłowe tworzą krajobraz Zagłębia Dąbrowskiego już od ponad 200 lat. Od początku stanowiły obiekt zainteresowania nie tylko ludzi techniki, ale także dziennikarzy, pisarzy, poetów oraz malarzy czy rzeźbiarzy, czyli ludzi sztuki. Powód? Poddane prawom mechaniki, matematyki i fizyki industrialne tworzywo zawiera też niezwykle ładunek artystyczny.

Zbiory Muzeum Miejskiego „SztYGarka” pełne są prac z różnych dziedzin, a których wspólnym mianownikiem jest przemysł. Wśród nich niepoślednią rolę zajmują obrazy powstałe podczas plenerów organizowanych w Hucie Katowice w latach 70. XX wieku.

Wystawa prac inspirowanych Hutą Katowice i towarzyszący jej katalog to wyraz ciągłości zainteresowań plastycznych, które wypływają z magii krajobrazów przemysłowych. Ostatnio ich czarowi poddali się wychowankowie dąbrowskiego Liceum Sztuk Plastycznych.

Nasze przedsięwzięcie nie mogłoby dojść do skutku, gdyby nie pomoc szeregu osób i instytucji. Pałac Kultury Zagłębia, Muzeum Zagłębia w Będzinie, Pałacu Schoena Muzeum w Sosnowcu, ArcelorMittal Poland, Stowarzyszenie Inżynierów i Techników Przemysłu Hutniczego – Oddział w Dąbrowie Górniczej, Pracownia Konserwacji Dzieł Sztuki s.c. oraz Izabela Leśniak, Andrzej Leśniak, Jolanta Jasielska, Maciej Gadaczek, Zbigniew Szałajda, Katarzyna Janota i Robert Kleemann – to dzięki nim możemy podziwiać zgromadzone dzieła. Ich wydźwięk nie byłby pełny bez literackiej oprawy, którą specjalnie dla nas przygotowała pisarka Anna Cieplak.

Dziękując wszystkim za pomoc, życzę miłych doznań artystycznych

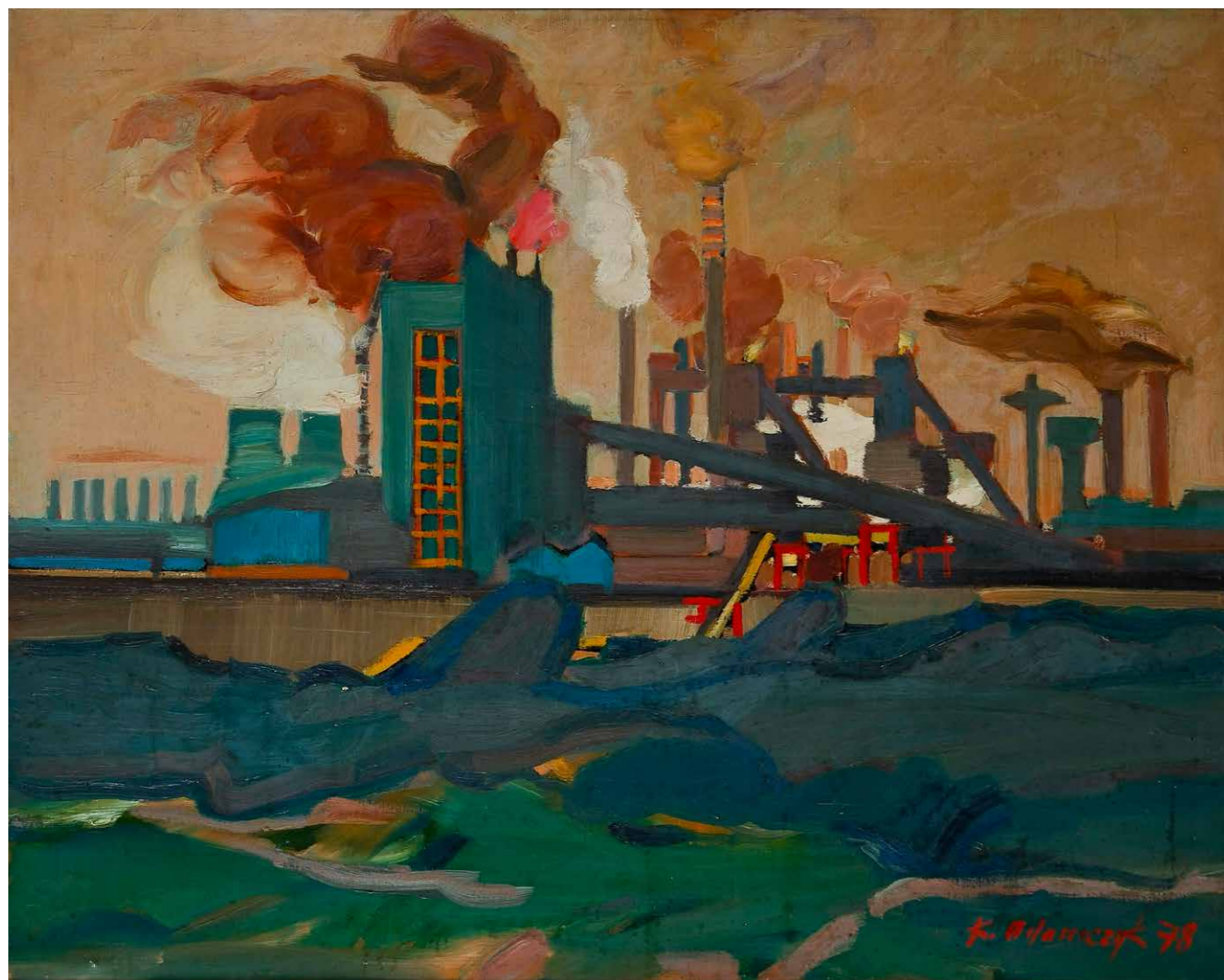
Arkadiusz Rybak
Dyrektor Muzeum Miejskiego „SztYGarka”

A

Kryspian Adamczyk (1931–2014)

Absolwent ASP w Krakowie (filia w Katowicach, Wydział Grafiki Propagandowej). Należał do Grupy Zagłębie. Od 1974 pracował w Hucie im. M. Buczka w Sosnowcu na stanowisku specjalisty plastyka. Był również naczelnym plastykiem w Urzędzie Miejskim w Sosnowcu. Spoczął na sosnowieckim cmentarzu ewangelickim.

Huta Katowice. Widok na stalownię i wielkie piece, 1978, olej, płótno, 92 × 73 cm,
Pałac Schoena Muzeum w Sosnowcu, nr inw. MS/Sz/713, fot. Paweł Więclawek



A

Halina Antoszevska (?)

Pochodząca z Piotrkowa Trybunalskiego absolwentka ASP w Krakowie (filia w Katowicach). Od chwili uzyskania dyplomu była asystentką i wykładowczynią na macierzystej uczelni (1955–1976), a w latach 1970–1974 kierownikiem Pracowni Rysunku. W 1976 pełniła funkcję komisarza (wraz z Teodorem Tunkiem) I Międzynarodowego Pleneru *Przemysłowy Pejzaż Przyjaźni* na Hucie Katowice. Autorstwo prezentowanego obrazu nie jest pewne, wcześniej prowadzono poszukiwania również innych twórczyń (Helena Krajewska, Lidia Kwiatkowska).

[Tytuł nieczytelny: martwa natura z kaskiem], 1977, olej, płótno, 92 × 73 cm,
wł. ArcelorMittal Poland



B

Zdzisław Biliński

Urodzony w 1924 we Lwowie. Absolwent Państwowej Wyższej Szkoły Sztuk Plastycznych we Wrocławiu oraz ASP w Krakowie. Jeden z założycieli grupy ST-53 w Katowicach oraz jeden z inicjatorów powstania Grupy Zagłębie, której w latach 70. był prezesem. W Dąbrowie Górniczej brał m.in. udział w poplenerowej wystawie (1968) i był komisarzem I Ogólnopolskiego Pleneru Budowy Huty Katowice (1975). Przez wiele lat prowadził zajęcia w amatorskich zespołach plastycznych w placówkach kultury.

Huta, 1979, olej, płótno, 70 × 50 cm, Muzeum Zagłębia w Będzinie, nr inw. MB/Sz/211



D

Jan Dasewicz (1932–1999)

Urodzony w Łazdunach, w powiecie nowogródzkim (dzisiejsza Białoruś). W wieku 13 lat, wraz z rodziną, uczestniczył w jednej z pierwszych fal repatriacji, początkowo trafiając do Skarżyska-Kamiennej, a następnie na Białostoczczyznę. Absolwent Państwowego Liceum Sztuk Plastycznych we Wrocławiu i poznańskiej Państwowej Wyższej Szkoły Sztuk Plastycznych. Związany z Poznaniem, gdzie aktywnie udzielał się w kręgach artystycznych. Tworzył w tendencji koloryzmu, preferował oleje na płótnie i akwarele. Malował w plenerze, a gdy nie mógł sobie na to pozwolić – sięgał po motyw kwiatów wazonie, które były symbolem kontaktu z przyrodą i często pojawiały się na jego obrazach.

Wejście główne do huty, 1979, olej, płótno, 71 × 57 cm, ze zbiorów prywatnych

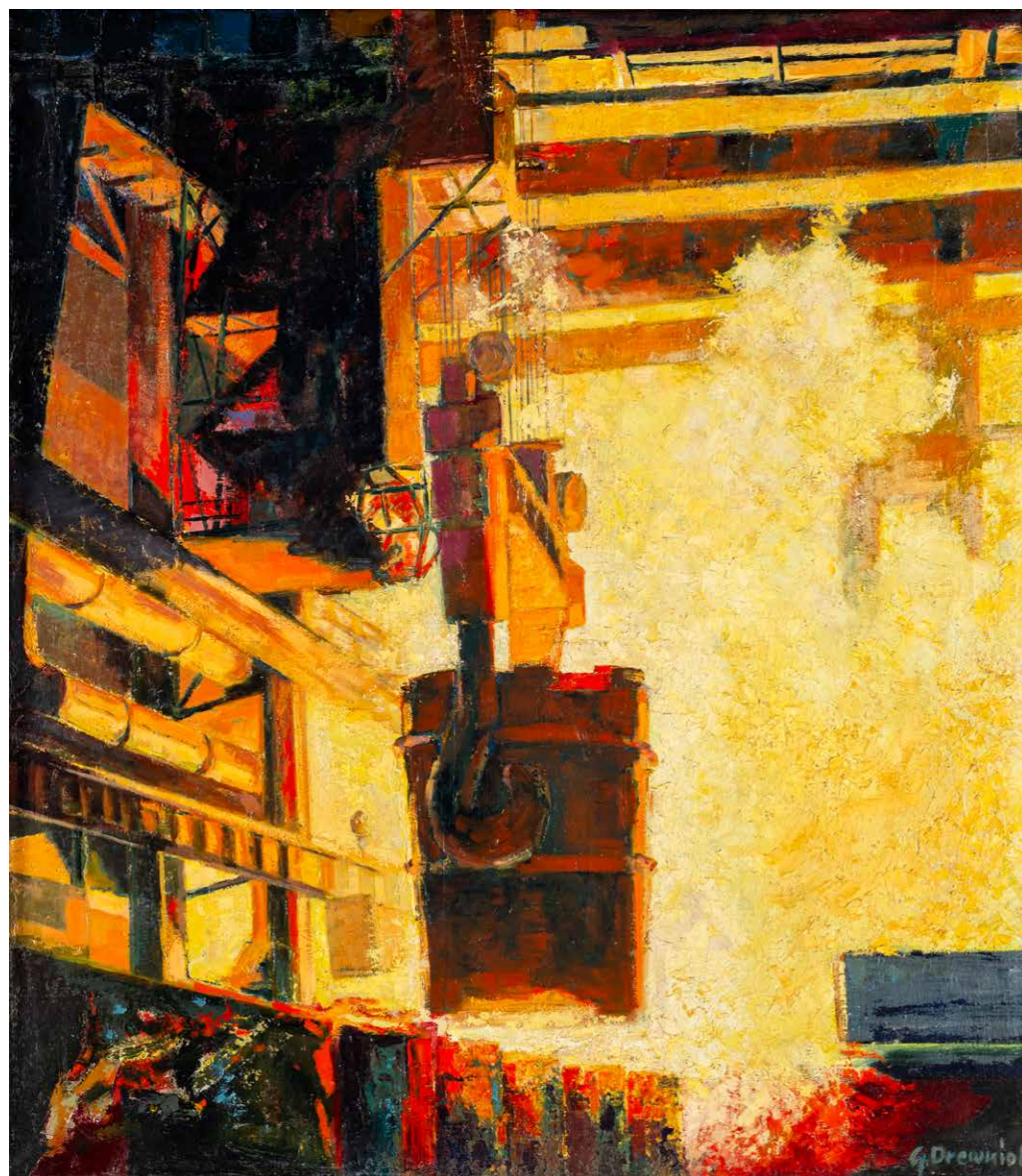


D

Ginter Drewniak

Urodzony w 1927 w Zabrze, mieszkaniec Gliwic, związany z tamtejszym środowiskiem twórczym. Odbył studia prywatne, a w 1967 został przyjęty do Związku Polskich Artystów Plastyków. Uprawiał malarstwo sztalugowe, ścienne i grafikę.

Odlew V, 1979, olej, płótno, 80 × 90 cm, wł. ArcelorMittal Poland

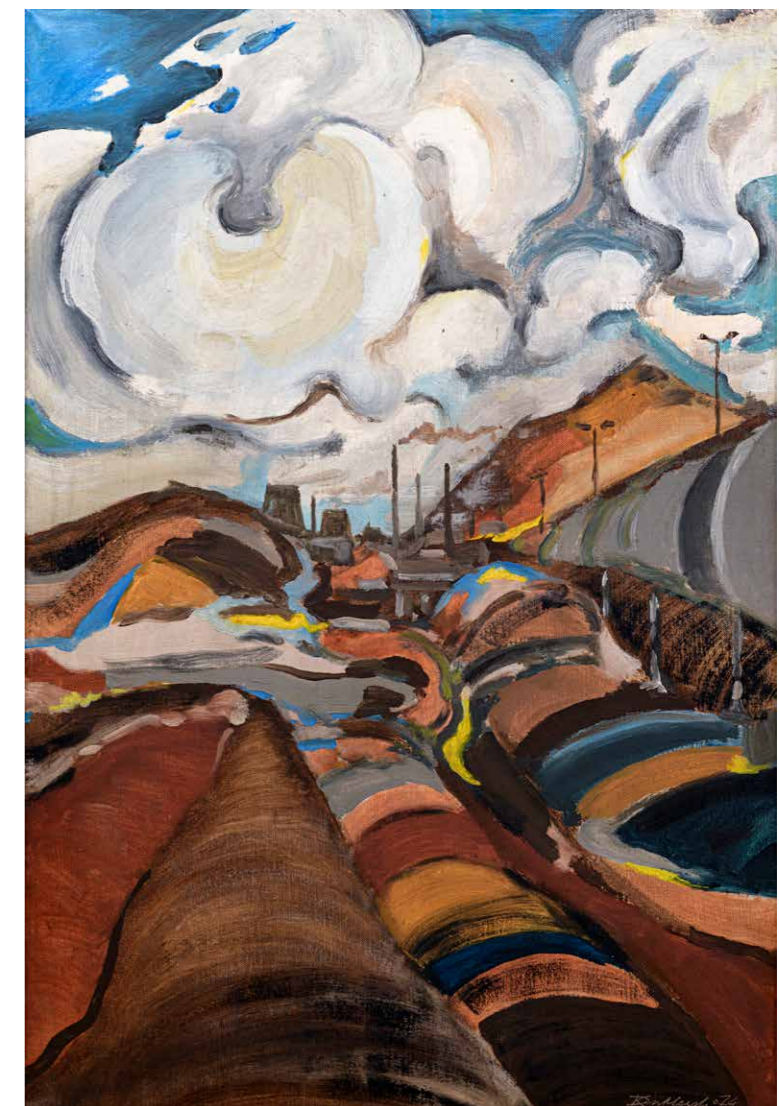


D

Krzysztof Dublewski

Absolwent Państwowej Wyższej Szkoły Sztuk Plastycznych we Wrocławiu na Wydziale Malarstwa, Grafiki i Rzeźby. Przewodniczący rybnickiego oddziału Związków Polskich Artystów Plastyków, związany zawodowo z Teatrem Ziemi Rybnickiej i rybnickim muzeum, gdzie prowadził pracownię konserwacji dzieł sztuki. Uprawiał m.in. malarstwo sakralne. Nagrodzony m.in. za plakat *Jazz nad Odrą* (1971). W latach 1972–74 odpracowywał dwuletnie stypendium studenckie, będąc zatrudnionym w KWK Chwałowice w Rybniku jako specjalista ds. projektów na powierzchni.

Pejzaż przemysłowy, 1974, olej, płótno, 63 × 90 cm, Muzeum Miejskie „Sztęgarka”, nr inw. MMS/H/321

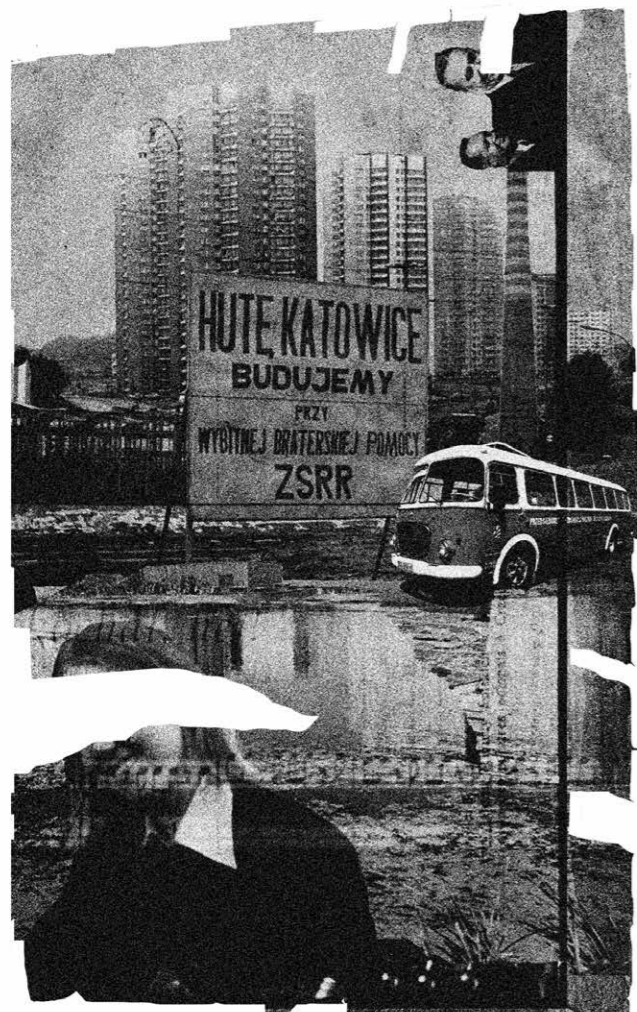


J

Katarzyna Janota

Urodzona w 1987 projektantka grafiki i interakcji. Absolwentka ASP w Katowicach oraz Uniwersytetu Artystycznego w Poznaniu. Uczy projektowania na Akademii Sztuk Pięknych (Katowice), Akademii Górniczo-Hutniczej (Kraków), w Szkole Wyższej Psychologii Społecznej (Katowice), Wyższej Szkole Europejskiej (Kraków). Członkini fundacji grupa.robocza.org. Autorka kolaży towarzyszących powieści *Ciało Huty* Anny Cieplak.

#04 Pejzaż księżycowy, 2023, kolaż cyfrowy, wł. artystki



1974

K

Robert Kleemann

Urodzony w Toruniu. Zagubiony w Krakowie. Choć był już na świecie, kiedy rozlewano w kieliszki toast z pierwszej surówki wielkiego pieca, w Hucie Katowice nigdy nie był. Stąd poniższa ilustracja wykorzystana do książki Anny Cieplak *Ciało huty*, jest czystym wytworem jego imaginacji.

Ciało huty, 2023, kolaż, wł. artysty



M

Józef Młynarski (1925–1984)

Absolwent ASP w Krakowie, odbył studia aspiranckie w Instytucie Sztuk Pięknych w Leningradzie (1951–53). Członek Grupy Malarzy Realistów. Uprawiał malarstwo sztalugowe i grafikę warsztatową. Jego prace były notowane w polskich i zagranicznych Domach Aukcyjnych (np. obraz *Górnik z Kopalni im. Gen. Zawadzkiego*, 1971).

Eosiński Las, 1978, olej, płótno, 120 × 90 cm,
Muzeum Miejskie „Sztynka”, nr inw. MMS/H/8202

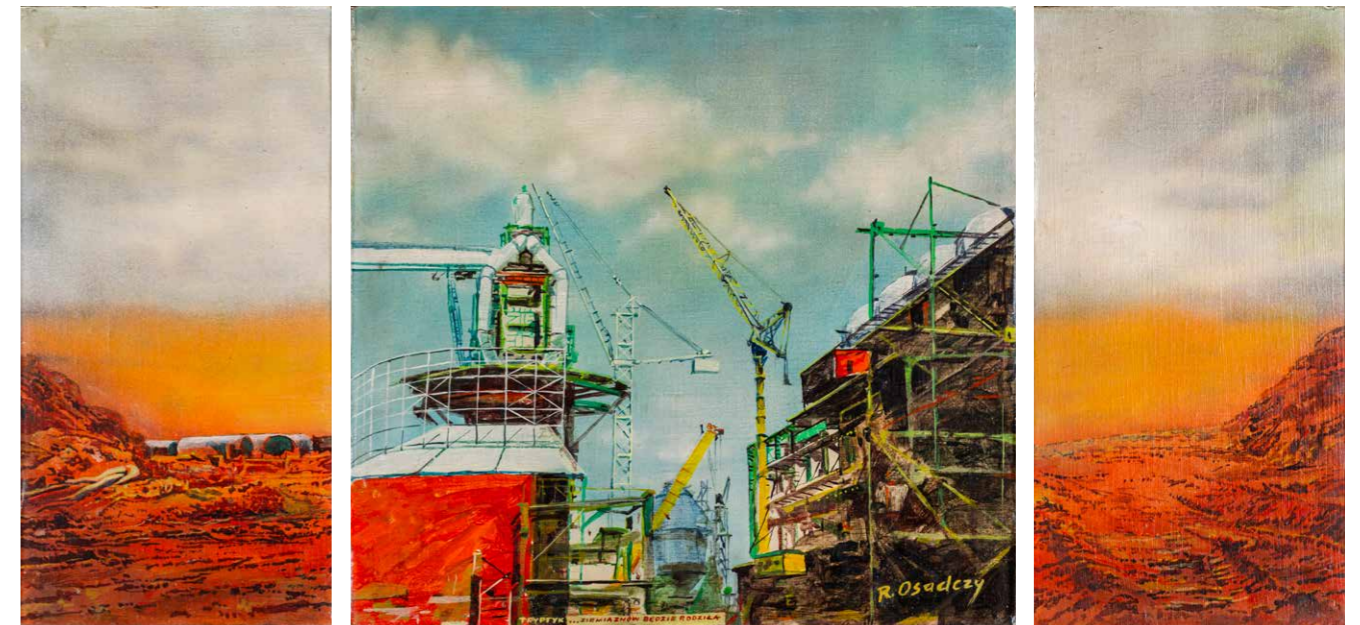


O

Ryszard Osadczy (1931–2013)

Urodzony w Kutnie wybitny grafik, malarz, rysownik, fotograf, witrażysta oraz pedagog. Absolwent Liceum Sztuk Plastycznych w Łodzi oraz ASP w Krakowie (Wydział Grafiki, 1957). W latach 1968–1978 był pracownikiem naukowo-dydaktycznym ASP w Krakowie (filia w Katowicach, Wydział Grafiki). W latach 1978–2013 był profesorem obecnego Uniwersytetu Jana Długosza w Częstochowie, pracował w Instytucie Plastyki na Wydziale Sztuki, był założycielem Zakładu Grafiki, Projektowania Graficznego i Fotografii. Prowadził także Pracownię Specjalizacji Grafiki (techniki metalowe). Autor kilkudziesięciu wystaw i pokazów indywidualnych, uczestnik ponad 400 ekspozycji zbiorowych w kraju i za granicą. Laureat licznych konkursów, zdobywca nagród i wyróżnień artystycznych.

...Ziemia znów będzie rodziła, 1976, akryl, olej, dykta, tryptyk: 20 × 41,5 cm / 40 × 41,5 cm / 20 × 41,5 cm, ze zbiorów prywatnych

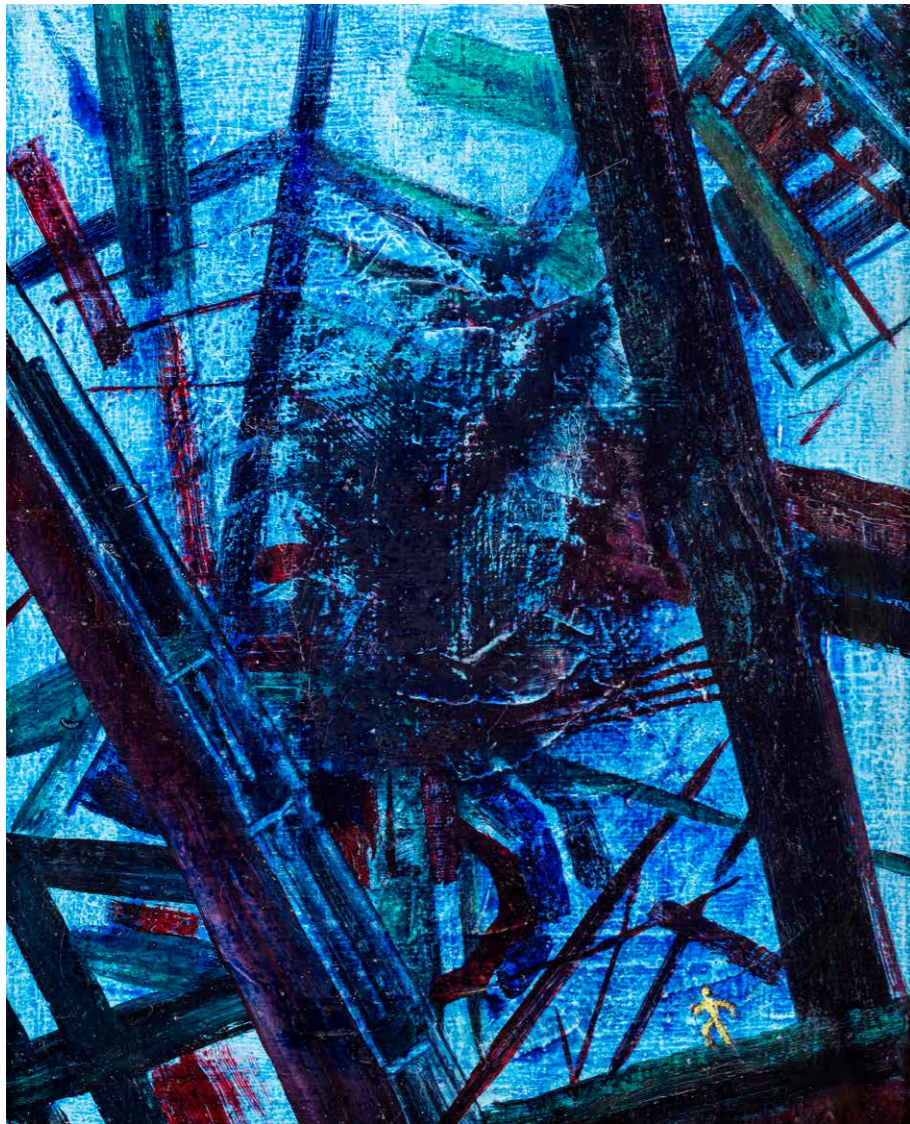


S

Józef Stasiak (1933–2004)

Urodzony w Karolinie, artysta związany przede wszystkim z Krakowem, absolwent tamtejszej ASP (Wydział Malarstwa, 1959). Jego twórczość pozostawała w konwencji malarstwa współczesnego, a we wczesnych obrazach łączył socrealizm z elementami kubizmu i ekspresjonizmu. Dzieła z lat 70. XX w. często przedstawiały motyw pracy, a sam artysta uczestniczył w wielu plenerach, w tym w plenerze na Hucie Katowice.

Wielka budowa, 1976, olej, płótno, 65 × 81 cm,
Muzeum Miejskie „Sztynka”, nr inw. MMS/H/306



S

Roman Szczerzyński (1908–1985)

Pochodzący z Bielska-Białej artysta malarz, pedagog i animator kultury. Absolwent ASP w Warszawie (Wydział Malarstwa, 1935). W czasie wojny był więźniem obozów koncentracyjnych. Od lat 60. mieszkał w Dąbrowie Górniczej – Strzemieszycach. Jego indywidualne wystawy odbyły się w Katowicach, Sosnowcu, Cieszynie, Gliwicach. Na obrazach chętnie podejmował tematykę przemysłową, malował architekturę hut w regionie. Zmarł w Dąbrowie Górniczej.

Huta Katowice, nr. 13, 1976, kredka Panda, 76 × 68 cm,
ze zbiorów prywatnych

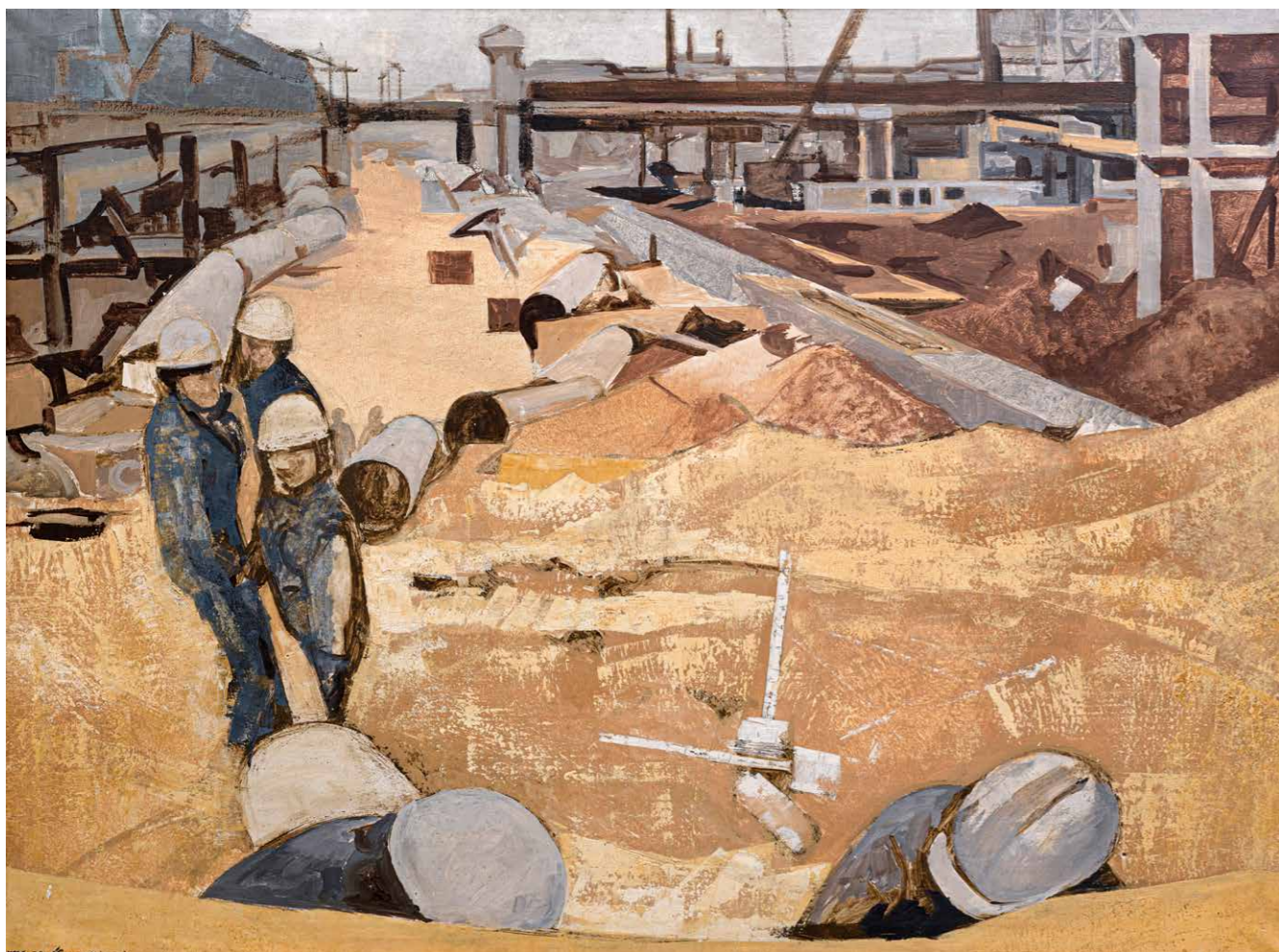


Ś

Kazimierz Śramkiewicz (1914–1998)

Absolwent Politechniki Lwowskiej (Wydział Architektury, 1932–39) oraz Uniwersytetu Mikołaja Kopernika w Toruniu (Wydział Sztuk Pięknych, 1946–1947). Pracował na uczelniach wyższych we Lwowie i w Państwowej Wyższej Szkole Sztuk Plastycznych w Gdańsku, gdzie w latach 1967–86 pełnił funkcję profesora Katedry Malarstwa i Rysunku. Jego prace były prezentowane na kilkudziesięciu wystawach indywidualnych i niemal 300 wystawach zbiorowych w Polsce, a także wielu krajach Europy i Azji. Najchętniej podejmowane przez artystę motywy to pejzaże, widoki portów i koncerty jazzowe.

Huta Katowice III, 1976, akryl, płótno, 130 × 97 cm,
Muzeum Miejskie „Sztynka”, nr inw. MMS/H/333



T

Maria Tryzno

Ukończyła Państwową Wyższą Szkołę Sztuk Plastycznych w Łodzi. Członkini ZPAP okręgu warszawskiego. Brała udział w przemysłowych plenerach malarskich Huty Katowice i wystawie *Pejzaż przyjaźni* w Pałacu Kultury Zagłębia w Dąbrowie Górniczej (1979).

Już poszli, ok. 1976, olej, płótno, 64 × 64 cm,
Muzeum Miejskie „Sztynka”, nr inw. MMS/H/302



W

Alina Wójcik-Leśniak (1933–2004)

Pochodziła z artystycznej rodziny, była córką znanego zakopiańskiego pejzażysty Franciszka Wójcika. Absolwentka ASP w Krakowie (Wydział Malarstwa). W przeciwieństwie do ojca, którego prace przedstawiały przede wszystkim naturę, artystka motywem przewodnim swojej twórczości uczyniła krajobraz industrialny i hutniczy. Uczestniczyła w wielu ogólnopolskich wystawach. Jej prace posiadają muzea w Chorzowie, Zabrze i Dąbrowie Górniczej. Była uczestniczką wielu malarskich plenerów.

Spust, niedatowany, olej, płótno, 80 × 100 cm, wł. rodziny artystki

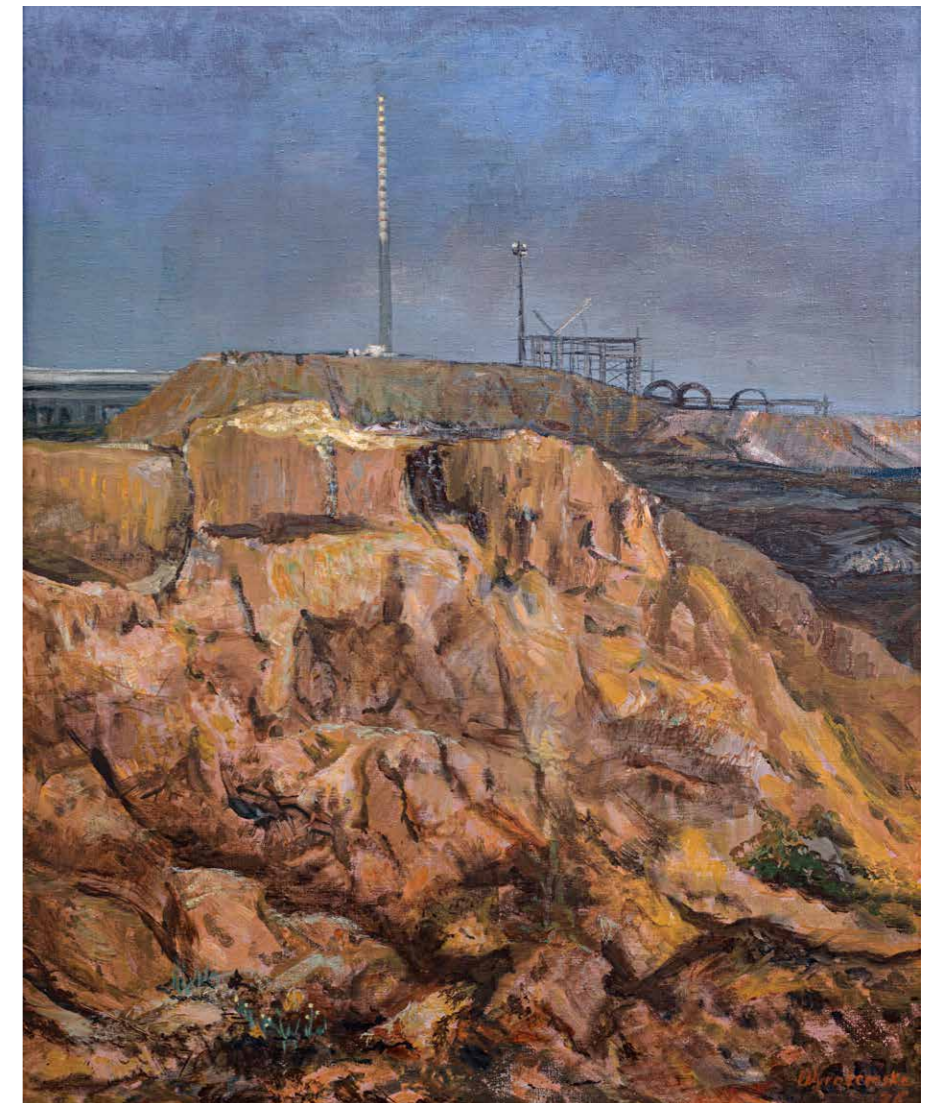


W

Elżbieta Wyrożemska (1921–1991)

Warszawianka, absolwentka tamtejszej ASP. Od 1945 mieszkanka Śląska, gdzie stała się interesującą postacią kręgu artystyczno-literackiego. Pozowała do portretów Waldemara Świerzego (ujęcie zostało wykorzystane na potrzeby plakatu promującego jej wystawę indywidualną w 1987) i Jerzego Dudy-Gracza. Aktywnie uczestniczyła w życiu artystycznym, biorąc udział w wielu ważnych wystawach m.in. w Warszawie, Katowicach i Bytomiu.

Wielka budowa, 1976, akryl, płótno, 81 × 100 cm, Muzeum Miejskie „Sztęgarka”, nr inw. MMS/H/327



Ż

Mira Żelechower-Aleksium

Artystka wrocławskiego środowiska twórczego, urodzona w 1941 pod Rostowem. Absolwentka Państwowej Wyższej Szkoły Sztuk Plastycznych we Wrocławiu (Malarstwo Architektoniczne). Brała udział w wielu znaczących konkursach m.in. „Portret człowieka” w warszawskiej Zachęcie (wyróżnienie, 1971) i wystawach „Polaków portret własny” w Krakowie (1979). Ważnym wydarzeniem w jej życiu i twórczości stała się podróż do Izraela. O swojej wędrówce śladami kultur opowiada w trzech cyklach: *Warstwy świata*, *Ćwiczenia duszy*, *Dziedzictwo*. Uczestniczyła w jednym z pierwszych przemysłowych plenerów regionu – II Śląskim Przemysłowym Plenerze Malarskim (1969). W 2016 ukazała się książka Moniki Braun poświęcona artystce *Mona: opowieść o życiu malarki*, a w 2021 wydano monografię twórczości artystki *Mira między A i Ż. Malarstwo (1966–2021)*.

Zsyp, [1969], technika mieszana, papier, 64 × 49 cm, Muzeum Miejskie „SztYGarka”, nr inw. MMS/H, 8270, dar Artystki dla Muzeum Miejskiego „SztYGarka” w Dąbrowie Górniczej



ADAMCZYK
ANTOSZEWSKA
BILIŃSKI
DASEWICZ
DREWNIOK
DUBLEWSKI
JANOTA
KLEEMANN
MŁYNARSKI
OSADCZY
STASIAK
SZCZERZYŃSKI
ŚRAMKIEWICZ
TRYZNO
WÓJCIK-LEŚNIAK
WYROŻEMSKA
ŻELECHOWER-ALEKSIMUM

INDEKS PRAC

Adamczyk Krzyszpan (1931–2014)

- *Huta Katowice. Wielki Piec 1*, 1978, olej, płótno, 69 × 55 cm, Pałac Schoena Muzeum w Sosnowcu, nr inw. MS/Sz/222
- *Huta Katowice. Widok na stalownię i wielkie piece*, 1978, olej, płótno, 92 × 73 cm, Pałac Schoena Muzeum w Sosnowcu, nr inw. MS/Sz/713

Antoszevska Halina

[Tytuł nieczytelny: martwa natura z kaskiem?], 1977, olej, płótno, 92 × 73 cm, wł. ArcelorMittal Poland

Biliński Zdzisław

Huta, 1979, olej, płótno, 70 × 50 cm, Muzeum Zagłębia w Będzinie, nr inw. MB/Sz/211

Dasewicz Jan

Wejście główne do huty, 1979, olej, płótno, 71 × 51 cm, ze zbiorów prywatnych

Drewniak Ginter

Odlew V, 1979, olej, płótno, 80 × 90 cm, wł. ArcelorMittal Poland

Dublewski Krzysztof

Pejzaż przemysłowy, 1974, olej, płótno, 63 × 90 cm, Muzeum Miejskie „SztYGarka”, nr inw. MMS/H/321

Janota Katarzyna

- *#01 Raj*, 2023, kolaż cyfrowy, wł. artystki
- *#02 Zorza huty*, 2023, kolaż cyfrowy, wł. artystki
- *#04 Pejzaż księżycowy*, 2023, kolaż cyfrowy, wł. artystki
- *#06 Lawa i morze*, 2023, kolaż cyfrowy, wł. artystki
- *#11 Benefis zwolnionych*, 2023, kolaż cyfrowy, wł. artystki
- *#16 Na dachu*, 2023, kolaż cyfrowy, wł. artystki

Kleemann Robert

Ciało huty, 2023, kolaż, wł. artysty

Młynarski Józef (1925–1984)

Łosieński Las, 1978, olej, płótno, 120 × 90 cm, Muzeum Miejskie „SztYGarka”, nr inw. MMS/H/8202

Osadczy Ryszard

...*Ziemia znów będzie rodziła*, 1976, akryl, olej, dykta, tryptyk: 20 × 41,5 cm / 40 × 41,5 cm / 20 × 41,5 cm, ze zbiorów prywatnych

Stasiak Józef

Wielka budowa, 1976, olej, płótno, 65 × 81 cm, Muzeum Miejskie „SztYGarka”, nr inw. MMS/H/306

Szczerzyński Roman (1908–1985)

- *1. Wielki Piec Huty Katowice*, 1976, kredka Panda, 70 × 61 cm
- *Huta Katowice w budowie*, 1975, kredka Panda, 56 × 67 cm
- *Huta Katowice w budowie*, wrzesień 1974, kredka Panda, 70 × 50 cm
- *Panorama Huty Katowice*, 1976, olej, dykta, 100 × 47 cm
- *Huta Katowice*, nr 13, 1976, kredka Panda, 76 × 68 cm
- *Hutnik*, 1970, akwarela, papier, 52 × 38 cm
- *Hutnik Huty Katowice*, 1984, olej, dykta, 40 × 46 cm
- *Wysoki piec – fragment. Huta Katowice*, 1975, kredka Panda, 52 × 38 cm

Powyższe prace pochodzą z prywatnej kolekcji.

Śramkiewicz Kazimierz (1914–1998)

Huta Katowice III, 1976, akryl, płótno, 130 × 97 cm, Muzeum Miejskie „SztYGarka”, nr inw. MMS/H/333

Tryzno Maria

Już poszli, ok. 1976, olej, płótno, 64 × 64 cm, Muzeum Miejskie „SztYGarka”, nr inw. MMS/H/302

Wójcik-Leśniak Alina (1933–2004)

- *Chłodnie Huty Katowice*, lata 76/80 XX w., olej, płótno, 80 × 101 cm, Muzeum Miejskie „SztYGarka”, nr inw. MMS/H/311
- *Wytóp*, niedatowany, olej, płótno, 100 × 80 cm
- *Spawacze*, 1976, olej, płótno, 100 × 80 cm
- *Spust*, niedatowany, olej, płótno, 80 × 100 cm
- *Wytóp*, niedatowany, olej, płótno, 80 × 100 cm

Powyższe prace pochodzą z kolekcji rodziny artystki.

Wyrożemska Elżbieta (1921–1991)

Wielka Budowa, 1976, akryl, płótno, 81 × 100 cm, Muzeum Miejskie „SztYGarka”, nr inw. MMS/H/327

Żelechower-Aleksium Mira

• *Zsyp*, [1969], technika mieszana, papier, 64 × 49 cm, Muzeum Miejskie „SztYGarka”, nr inw. MMS/H/8270

Dar Artystki dla Muzeum Miejskiego „SztYGarka”.



Stowarzyszenie Inżynierów i Techników Przemysłu Hutniczego
Oddział w Dąbrowie Górniczej

